



## **Politica di supporto alla collettività**

<b>1</b>	<b>PREMESSA</b> .....	<b>2</b>
1.1	CONTESTO DI RIFERIMENTO .....	2
1.2	AMBITO DEL DOCUMENTO .....	2
<b>2</b>	<b>APPLICABILITÀ</b> .....	<b>3</b>
2.1	DESTINATARI DEL DOCUMENTO .....	3
2.2	RESPONSABILITÀ DEL DOCUMENTO .....	3
<b>3</b>	<b>DEFINIZIONI</b> .....	<b>3</b>
<b>4</b>	<b>RUOLI E RESPONSABILITÀ</b> .....	<b>4</b>
<b>5</b>	<b>I PRINCIPI IN TEMA DI SUPPORTO ALLA COLLETTIVITÀ</b> .....	<b>5</b>
<b>6</b>	<b>LE ATTIVITÀ DI SUPPORTO ALLA COLLETTIVITÀ</b> .....	<b>6</b>
<b>7</b>	<b>NORMATIVA INTERNA</b> .....	<b>8</b>

## 1 PREMESSA

Scopo del presente documento è fornire una descrizione dei principi adottati da Banca Mediolanum S.p.A. in tema di supporto alla collettività.

### 1.1 CONTESTO DI RIFERIMENTO

Il Conglomerato finanziario Mediolanum si caratterizza da un perimetro che include delle società presenti in Italia, Spagna, Irlanda che compongono il gruppo bancario, e da delle compagnie assicurative presenti in Italia e Irlanda che si caratterizzano per il business vita e danni. In continuità rispetto a quanto già affermato nel Codice Etico, nella Politica in materia di Diritti Umani e Politica integrata di Gruppo in termini di anticorruzione, in tutti i contesti dove operano le società del Gruppo, le componenti dell'azienda hanno l'obiettivo di creare benessere condiviso. Nella visione del Gruppo, l'evoluzione ed il successo economico raggiunto sono funzionali a creare, ogni giorno, una vita migliore per l'intera collettività. Le scelte e le strategie sono orientate a favore delle persone e del pianeta, partendo dalla profonda consapevolezza che tutto è interconnesso, in particolare le imprese e le loro comunità di riferimento. La mission di Mediolanum si concretizza quindi, nella costruzione di relazioni autentiche, durature e fondate su lealtà, fedeltà e trasparenza; nella consulenza personalizzata unica, con soluzioni efficaci in grado di coprire tutto l'arco della vita delle persone; nonché nell'azione innovativa e sostenibile. Per il raggiungimento di questi obiettivi, la Capogruppo trasmette in modo capillare e ad ogni livello, il seguente sistema valoriale, fondato sui seguenti principi: libertà, relazione, responsabilità, innovazione sostenibile e positività, tutti approfonditi sul sito internet ufficiale [Mediolanum Banking Group profile \(bancamediolanum.it\)](http://Mediolanum Banking Group profile (bancamediolanum.it)). Restando ancorati a queste certezze, il Gruppo trasmette il medesimo spirito a tutti coloro che lo circondano; dunque, vuole valorizzare i rapporti stabiliti con le comunità di cui fa parte, impegnarsi a lasciare su di esse un segno positivo e distintivo, nonché fornire a tutti gli stakeholders una descrizione trasparente dell'impegno a loro dedicato. Il sostegno alle cause locali è accompagnato dal supporto alle raccolte fondi per gli enti di beneficenza scelti a livello locale e dall'attivazione del volontariato d'impresa per il personale dipendente.

### 1.2 AMBITO DEL DOCUMENTO

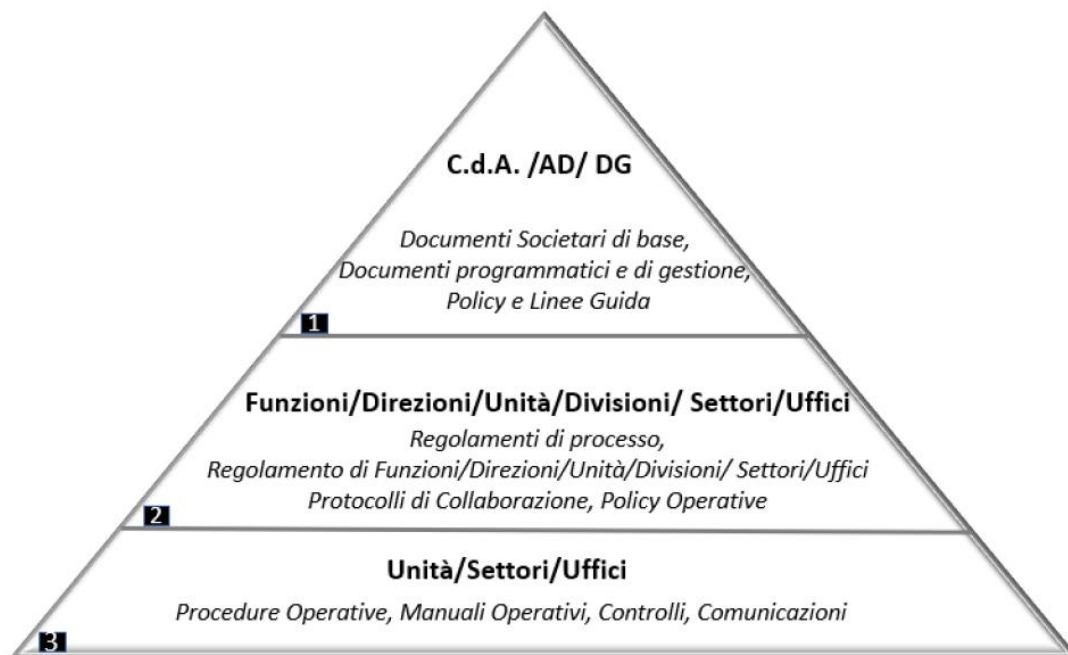
La presente Policy descrive i principi che guidano le attività a sostegno della collettività e l'adozione degli stessi da parte di Banca Mediolanum e dalle altre società facenti parte del Gruppo.

I principi richiamati nella presente policy trovano quindi attuazione nei regolamenti di processo, nei quali saranno meglio declinati i compiti, le attività operative e di controllo, alla base del rispetto degli adempimenti relativi alle normative.

Tali regolamenti descriveranno più nel dettaglio come si realizza l'operato del Gruppo a favore delle collettività, ovvero delle persone, con cui quotidianamente si rapporta, e gli attori coinvolti, i loro ruoli e le responsabilità all'interno della Banca; forniranno un quadro generale delle tipologie di organizzazioni che ne beneficiano, inclusi enti non profit o benefici, organizzazioni non governative (ONG), terzo settore, società civile e imprese sociali, e inoltre, richiameranno le regole generali di contribuzione approvate nella Policy sulle Erogazioni Liberali. Lo scopo ultimo di tutte le attività, effettuate e supportate, è portare prosperità e benefici collettivi che siano in linea con gli interessi degli specifici contesti territoriali e delle loro rispettive comunità di riferimento.

Con riferimento alla "Policy di Conglomerato sulle modalità di redazione, aggiornamento, approvazione e diffusione della Normativa Interna", il presente documento si colloca al primo livello (di vertice) della piramide documentale richiamata nello schema seguente.

*Modello della normativa interna di riferimento*



**2 APPLICABILITÀ**

**2.1 DESTINATARI DEL DOCUMENTO**

I contenuti del presente Documento ed i suoi successivi aggiornamenti sono esaminati e approvati dal Consiglio di Amministrazione di Banca Mediolanum S.p.A.– Capogruppo dell’omonimo Gruppo Bancario e del Conglomerato Finanziario Mediolanum. La Policy trova diretta applicazione in Banca Mediolanum S.p.A. e viene inviata per adozione ed applicazione, secondo un principio di proporzionalità e tenuto conto delle normative applicabili e delle specificità locali, alle altre società facenti parte del Conglomerato. Il documento è rivolto a tutti gli stakeholders del Gruppo Mediolanum, nonché a tutte le strutture facenti parte di esso, dal momento che il supporto alle comunità è parte integrante della cultura aziendale del Conglomerato.

**2.2 RESPONSABILITÀ DEL DOCUMENTO**

L’aggiornamento e la revisione del presente documento sono di responsabilità dell’Ufficio Sostenibilità, all’interno della Direzione Innovability and Value Strategy.

**3 DEFINIZIONI**

Ai fini della presente Policy si intendono per:

1. “Collettività”: insieme di tutte le realtà sociali e culturali con le quali l’azienda si relaziona nel corso delle sue attività.

2. “Liberalità”: erogazioni effettuate a terzi - comprendendosi tra questi anche i clienti della Banca, a titolo gratuito, non basate su un interesse economico del disponente, e per le quali il ricevente non si impegna a mantenere o a non mantenere alcun comportamento presente o futuro;
3. “Sustainable Development Goals”: Obiettivi di Sviluppo Sostenibili individuati dalle Nazioni Unite all’interno dell’Agenda 2030.
4. “Target”: sotto obiettivi degli Obiettivi di Sviluppo Sostenibili interni all’Agenda 2030.
5. “Partnership”: collaborazioni di alto profilo volte all’affinamento delle abilità e delle conoscenze del Gruppo in vista del progressivo miglioramento delle azioni in supporto alla comunità e ai territori.
6. “Situazione emergenziale”: calamità naturali e sanitarie di particolare rilievo, non causate dall’intervento umano, e/o emergenze sanitarie dovute a epidemie su scala nazionale e globale.
7. “ESG”: le tre lettere dell’acronimo si riferiscono ai criteri Environmental, Social and Governance, utilizzati per misurare l’impatto ambientale, sociale e di governance delle aziende ovvero le tre dimensioni su cui si articolano le attività legate all’investimento responsabile e, più in generale, alla sostenibilità finanziaria.

## 4 RUOLI E RESPONSABILITÀ

Gli investimenti sulla collettività sono realizzati con integrità e trasparenza, secondo procedure formalizzate per ogni singola azione di supporto, in modo tale da garantirne l’operatività e l’efficacia. Gli attori coinvolti nella gestione e nel monitoraggio della presente politica comprendono:

- **Consiglio di Amministrazione**

Il Consiglio di Amministrazione è l’organo con funzione di supervisione strategica che definisce, approva e controlla i principi e le linee guida cui la Banca è tenuta ad attenersi con riferimento al supporto alla comunità. Il Consiglio di Amministrazione approva la presente Policy e le sue successive revisioni; in tale ambito, ha il compito di supervisionarne la corretta applicazione anche attraverso la reportistica periodica presentata dalla Direzione Innovation, Sustainability and Value Strategy.

- **Amministratore Delegato e Direttore Generale**

La competenza della funzione di attuazione dei principi contenuti all’interno della presente Policy è assegnata in via prevalente all’Amministratore Delegato. Per alcune attività di gestione, nei limiti del budget definito, il Direttore Generale supporta l’Amministratore Delegato nell’esercizio della funzione di gestione.

- **Comitato Rischi**

Il Comitato Rischi svolge funzioni di supporto al Consiglio di Amministrazione in materia di rischi e sistema di controlli interni; esamina preventivamente le iniziative, il piano di attività e le relazioni annuali delle funzioni aziendali di controllo indirizzate al Consiglio di Amministrazione, così da poter addivenire ad una corretta ed efficace determinazione delle politiche di governo dei rischi. Il Comitato inoltre, vigila sul rispetto, da parte dei destinatari, dei valori etici e delle regole di condotta indicate nel Codice Etico; coordina, per il tramite delle funzioni competenti, le iniziative di diffusione, formazione e comunicazione degli stessi valori e regole di condotte promosse da Banca Mediolanum.

- **Direzione Innovability and Value Strategy**

La Direzione Innovability and Value Strategy è il referente:

- Con l’Ufficio Sustainability, per la gestione di progetti in supporto alla collettività e per la verifica che la realizzazione dei medesimi avvenga coerentemente ai principi della seguente politica.

- Con l'Ufficio Iniziative 110, per la definizione dei programmi educativi e valoriali a supporto del territorio e per la Rete di Vendita, nonché per la promozione di nuove iniziative culturali legate all'educazione.

- **Ufficio Presidenza**

L'Ufficio Presidenza promuove l'inclusione finanziaria attraverso la stesura di apposite convenzioni con fondazioni ed enti finalizzati all'erogazioni di prestiti a persone e famiglie sovra indebitate. La Presidenza sviluppa e mantiene i rapporti istituzionali con le fondazioni ed enti.

- **Direzione Credito**

La Direzione Credito ha la responsabilità di garantire l'adeguata attuazione della politica creditizia della Banca, nel rispetto della normativa vigente, assicurando, particolare attenzione alle tematiche di trasparenza e usura. Inoltre, l'Unità di Supporto Manageriale Monitoraggio Qualità del Credito si occupa del coordinamento di alcune attività trasversali della Direzione, con particolare riferimento alle verifiche delle funzioni di controllo interne ed esterne ed alle attività operative legate al Prestito di Soccorso.

- **Direzione Risorse Umane**

La Direzione Risorse Umane, che ha come stakeholder diretto l'organico dei dipendenti e quindi delle persone in azienda, ha prima di tutto un legame intrinseco con la comunità in cui è inserita. Mantiene uno sguardo all'impatto sulla collettività nelle attività di inserimento professionale dei giovani, nelle attività di formazione, sviluppo e riqualificazione dell'organico, nelle iniziative di conciliazione tra vita privata e vita lavorativa e tiene costanti relazioni con gli enti preposti per favorire l'inclusione nell'organico di persone con disabilità. Favorisce, inoltre, attività extralavorative che siano a beneficio della collettività, quali le attività di volontariato e le attività di sensibilizzazione a tematiche di responsabilità collettiva.

- **Divisione Affari Fiscali**

La Divisione Affari Fiscali è referente per l'individuazione del corretto inquadramento fiscale delle iniziative della specie, nonché per una verifica della documentazione raccolta ai fini delle valutazioni inerenti alla deducibilità fiscale delle liberalità ed erogazioni a supporto comunitario concesse dalla Banca, nei limiti definiti dalla normativa vigente. Fornisce consulenza specialistica in merito ad eventuale documentazione necessaria ad una completa istruttoria della pratica in valutazione.

- **Divisione Affari Legali**

La Divisione Affari Legali è il referente per la consulenza specifica in merito all'inquadramento giuridico dell'operazione e agli atti legali necessari ed eventuali aspetti privacy e viene ingaggiata dall'Ufficio Innovation, Sustainability and Value Strategy (o dalle altre unità organizzative da quest'ultimo delegate) in caso di necessità di specifici approfondimenti. Tutti i soggetti coinvolti nelle attività di sostegno alla collettività, interni ed esterni, agiscono nel rispetto dei valori del Gruppo, nonché nel rispetto del Codice Etico e del Codice di Comportamento. In secondo luogo, le Direzioni e gli Uffici interessati, assicurano la tracciabilità dei dati e delle informazioni e provvedono alla raccolta e all'archiviazione di tutta la documentazione prodotta.

## 5 I PRINCIPI IN TEMA DI SUPPORTO ALLA COLLETTIVITÀ

Costruire un futuro migliore tramite le attività di business è la priorità del Gruppo Mediolanum. Con l'applicazione degli interventi, raggruppati per aree tematiche nel successivo paragrafo, si concretizza inoltre il contributo del Gruppo rispetto ai Sustainable Development Goals definiti nell'Agenda 2030 delle Nazioni Unite, di cui di seguito si riporta una sintesi:

- **Servizi bancari e di investimento:** fornire agli Enti di Terzo Settore gli strumenti bancari,

assicurativi e di investimento del Gruppo Mediolanum necessari allo svolgimento della loro attività con attenzione ai temi della sostenibilità.

- **Educazione e inserimento professionale:** supportare lo sviluppo di abilità, tecniche e conoscenze per il futuro a livello locale (SDG 4), aumentando sostanzialmente il numero di giovani e adulti che abbiano le competenze necessarie, incluse quelle tecniche e professionali, per l'occupazione e per l'imprenditorialità (SDG target 4.4). Dunque, promuovere una crescita economica inclusiva ed equa, e garantire un lavoro dignitoso per tutti (SDG 8), raggiungendo livelli più elevati di produttività economica attraverso la diversificazione, l'aggiornamento tecnologico e l'innovazione (SDG target 8.2).
- **Inclusione finanziaria:** supportare le comunità tramite l'erogazione di prestiti a favore di soggetti non bancabili e investimenti socialmente responsabili a favore di un'industrializzazione inclusiva e di un'innovazione virtuosa, nonché a favore dell'eliminazione della povertà in tutte le sue forme (SDG 1), assicurando alle persone vulnerabili uguali diritti riguardo alle risorse economiche (SDG target 1.4).
- **Inclusione sociale:** supportare tutte le persone in difficoltà o soggette a discriminazioni per ragioni di età, disabilità, sessualità, etnicità, religione o vissuto, riducendo le disuguaglianze (SDG 10) e valorizzando la diversità di genere (SDG 5), garantendo al genere femminile piena ed effettiva partecipazione e pari opportunità a tutti i livelli del processo decisionale (SDG target 5.5).
- **Sostegno nelle situazioni emergenziali:** erogare contributi e donazioni per agevolazione degli sforzi e degli impegni volti ad alleviare le calamità che colpiscono la collettività, assicurando la salute e il benessere delle persone (SDG 3).
- **Ambiente:** far progredire la protezione ambientale, la resilienza e la conservazione dei nostri territori, attivando al contempo ogni misura possibile in grado di ridurre al minimo le emissioni di gas a effetto serra e di ogni potenziale agente inquinante (SDG 13), rafforzando la resistenza e la capacità di adattamento ai rischi legati al clima (SDG target 13.1).
- **Partnership:** stringere legami virtuosi al fine di migliorare il partenariato globale per lo sviluppo sostenibile (SDG 17), mobilitando e condividendo saperi, competenze e tecnologie all'avanguardia per il raggiungimento degli Obiettivi di Sviluppo Sostenibile (SDG target 17.16), e proiettare tali rinnovate abilità sulla comunità.
- **Arte e cultura:** tutelare l'identità e il patrimonio storico dei territori che interessano il Gruppo, promuovendo spazi aperti di cultura, confronto e apprendimento; incoraggiare e promuovere efficaci partenariati tra soggetti pubblici, pubblico-privati e nella società civile (SDG target 17.17).

## 6 LE ATTIVITÀ DI SUPPORTO ALLA COLLETTIVITÀ

Rispettivamente alle aree tematiche, è fornito di seguito un elenco degli interventi messi in atto dal Gruppo ed in continuo perfezionamento e miglioramento a favore delle collettività:

### *Servizi bancari, assicurativi e di investimento*

Presentare agli Enti di Terzo Settore con cui collabora, attraverso le iniziative di solidarietà di Fondazione Mediolanum, i servizi bancari, assicurativi e di investimento (attenti anche ai principi ESG) distribuiti dalla Banca, anche con l'individuazione di un Family Banker appositamente selezionato per professionalità e vicinanza valoriale.

### *Educazione e inserimento professionale*

Il passaggio generazionale del corpo dipendenti è una condizione necessaria a garantire longevità e innovazione all'interno di un'azienda. Alla luce di tale considerazione, Mediolanum pone in essere

moduli educativi e opportunità di lavoro indirizzate a giovani e adulti. Il Gruppo offre percorsi formativi a laureandi e laureati under 30 e programmi di educazione finanziaria per giovani studenti; fornisce numerose possibilità di stage e tirocini extracurricolari remunerati; collaborando con le università, progetta piani di formazione specifici di consulenza finanziaria che si concludono con una certificazione ufficiale; inoltre, per l'avviamento alla libera professione di consulente finanziario, è possibile usufruire di un percorso specialistico learning by doing. Anche successivamente all'inserimento professionale, aule formative relative agli scenari, all'andamento dei mercati, alle strategie aziendali, e ad approfondimenti sull'offerta di prodotti e servizi, sono dedicate al costante aggiornamento di tutti i dipendenti del Gruppo.

### *Inclusione finanziaria*

Banca Mediolanum facilita l'inclusione finanziaria e previene il ricorso all'usura a favore di persone non bancabili grazie a prestiti disciplinati da opposte convenzioni stipulate con fondazioni ed enti e con Fondazione Mediolanum in veste di patrocinatore.

Alla creazione di prodotti e servizi dedicati si affianca la presenza dei Family Banker sul territorio, e la promozione di attività formative volte allo sviluppo di un approccio sicuro e responsabile alla finanza. La lotta alla povertà si concretizza anche tramite progetti solidali in supporto ad associazioni di volontariato che operano quotidianamente sul territorio, nonché attraverso investimenti socialmente responsabili, rivolti per lo più a soggetti senza scopo di lucro e ONG.

### *Inclusione sociale*

Dall'importanza conferita in tutta la struttura aziendale al valore centrale e alle attitudini distintive della persona, prendono forma una serie di iniziative a promozione della diversity. Il Gruppo favorisce infatti, progetti per lo sviluppo della dignità e del rispetto delle persone, assicurando ogni anno posti di lavoro a uomini e donne appartenenti a categorie protette. Dalla formazione interna alla selezione dei fornitori esterni, Mediolanum valorizza e sostiene la community femminile attraverso la definizione di progetti per favorire le pari opportunità e di processi di sensibilizzazione progressiva su detto tema tramite workshop e piani di coaching. Inoltre, nei territori irlandesi, l'azienda supporta e favorisce la crescita di comunità terapeutiche, sia tramite donazioni, sia tramite attività di volontariato. Infine, dalla collaborazione con Fondazione Mediolanum, iniziata nel 2001, nascono progetti focalizzati a supportare i minori in condizioni di disagio, in Italia e nel mondo, in ambiti quali, l'assistenza, l'educazione, la sanità, la ricerca e i diritti.

### *Sostegno nelle situazioni emergenziali*

Il sostegno ai territori colpiti da calamità naturali di significativa rilevanza quali terremoti, alluvioni e nubifragi si realizza con la creazione di apposite agevolazioni strutturate lato servizi bancari e di credito: dall'azzeramento dei canoni di conto per 24 mesi, fino alla sospensione della rata del mutuo, alla riduzione dello spread. Oltre all'erogazione di liberalità a favore di clienti e collaboratori colpiti dalle suddette calamità, sono presenti ulteriori erogazioni a fondo perduto.

### *Ambiente*

Il rispetto, la cura e la preservazione dei territori comunitari, nonché dell'intero ecosistema, sono parte integrante dell'agenda di supporto alla collettività del Gruppo. Le azioni volte alla tutela dell'ambiente sono intraprese sia in autonomia, sia collaborando con altri soggetti, e si traducono in progetti focalizzati sul consumo etico, sulla riduzione di sprechi e risorse e sulla sensibilizzazione degli utenti rispetto all'adozione di comportamenti sempre più ecocompatibili. Mediolanum contrasta la deforestazione, anche tramite il coordinamento della società benefit Flowe S.p.A.

Attraverso la costituzione di specifici fondi con esplicito taglio ESG, si realizzano una serie di investimenti responsabili che coniugano il mondo finanziario con una forte attenzione all'ambiente, valutandone gli impatti qualitativi sulle diverse linee di business; inoltre, in considerazione delle



raccomandazioni europee ed internazionali, sono stati individuati e mappati i rischi correlati al cambiamento climatico in un'ottica di gestione, mitigazione e adattamento.

### *Partnership*

Le attività che ampliano e consolidano i legami non commerciali con partner locali e internazionali rivestono un ruolo di primo piano per quanto concerne l'acquisizione di capacità e tecnologie sempre più all'avanguardia e in grado di supportare gli sforzi delle imprese nel campo della sostenibilità. Alla luce di questo potenziale, il Gruppo si impegna in diversi partenariati multilaterali, in particolare, aderisce a programmi promossi dalle Nazioni Unite che elargiscono una vasta gamma di strumenti formativi, workshop e webinar, volti al perfezionamento delle strategie aziendali in sostegno a collettività e territori; inoltre, partecipa a piattaforme digitali che consentono il tracciamento della performance e la comparabilità con altri attori in un'ottica di autovalutazione e progresso. A livello locale, le associazioni senza scopo di lucro sono, come già sopra citato, partner per svariati progetti e iniziative, per lo più nel campo dell'inclusione sociale e finanziaria.

### *Arte e cultura*

Le iniziative e i programmi culturali di responsabilità sociale promossi dal Gruppo sono realizzati sia sul territorio, sia attraverso magazine online con format originali, e si rivolgono a manager, imprenditori, studenti e collaboratori, nell'ottica di innovazione delle abilità e di crescita comune; questi incontri si traducono in spazi aperti di cultura e di confronto in grado di creare valore condiviso e, nel contempo, esportare i valori del Gruppo ad un'ampia fascia di pubblico. Alcune attività prevedono il coinvolgimento di attori istituzionali, quali Amministrazioni comunali, e fondazioni a tutela del patrimonio storico del territorio, oltre quello di personalità provenienti da varie estrazioni culturali e professionali e di ospiti internazionali. Oltre alle suddette attività, sono previste donazioni verso enti e organizzazioni socioculturali.

## **7 NORMATIVA INTERNA**

Le principali referenze e regolamentazioni normative usate per la definizione del presente documento sono fornite di seguito:

- Codice Etico
- Codice di Comportamento
- Policy in materia di sostenibilità
- Policy in materia di erogazioni liberali
- Regolamento unità di supporto manageriale monitoraggio qualità del credito
- Ordinamento dei servizi